

**INFORMACJA O STANIE REALIZACJI
ZADAŃ OŚWIATOWYCH**

**Samorządowa Administracja Placówek Oświatowych
w Czerwonaku
rok szkolny 2019/2020**

I. ORGANIZACJA PRACY SZKÓŁ I PRZEDSZKOLI W GMINIE

1. ŻŁOBKI, PUBLICZNE I NIEPUBLICZNE PLACÓWKI OŚWIATOWE – wg. stanu na 30.09.2019 r.

NAZWA PLACÓWKI	LICZBA MIEJSC			LICZBA DZIECI			LICZBA ODDZIAŁÓW		
	Ż	P	S	Ż	P	S	Ż	P	S
Żłobek „Pod Zielonym Jamniczkiem”	33			31					
Żłobek GUGULANDIA	31			31					
Żłobek „Wesołe Smyki”	15			15					
Żłobek Biały Domek	15			15					
Żłobek Akademia Odkrywców	24			17					
„Wesołe Smyki”	18			18					
Żłobek Akademia Odkrywców w Bolechowie	17			13					
Żłobek Skarbuś	10			10					
Żłobek Jagodowy zakątek	23			22					
Gminne Przedszkole im. Dzieci z Leszczynowej Górki w Czerwonaku		93			92			4	
Gminne Przedszkole w Owińskach		95			65			3	
Gminne Przedszkole Nr 1 "Bajkowe Ludki" w Koziegłowach		150			147			6	
Gminne Przedszkole Nr 2 im. Krasnala Hałabały w Koziegłowach		145			144			6	
Przedszkole Niepubliczne "Skrzat" w Koziegłowach		133			105			6	
Przedszkole Niepubliczne Czarodziejski Zamek w Owińskach		75			52			3	
Niepubliczne Przedszkole Artystyczne im. św. Cecylii w Kicinie		60			50			4	
Niepubliczne Przedszkole „Wesołe Smyki" w Miękowiu		32			26			2	
Publiczne Przedszkole Bańka Mydlana w Czerwonaku		150			140			6	
Przedszkole Niepubliczne "Zakątek Odkrywców" w Czerwonaku		25			0			0	
Przedszkole Publiczne Akademia Odkrywców w Bolechowie		85			78			5	
Przedszkole Niepubliczne EDUCANDI w Miękowiu		42			42			3	
Przedszkole RUBI w Czerwonaku		195			162			7	
Przedszkole Prywatne Akademia Odkrywców w Koziegłowach		23			22			1	
Szkoła Podstawowa w Bolechowie-Osiedlu			25		15	205		1	11
Szkoła Podstawowa w Czerwonaku			0		0	490		0	24
Szkoła Podstawowa w Owińskach			25		18	307		1	16
Szkoła Podstawowa w Koziegłowach			25		25	926		1	42
Szkoła Podstawowa w Kicinie			25		17	399		1	20
RAZEM:	186	1303	100	172	1200	2327		60	113
RAZEM DZIECI/UCZNIÓW:	(Ż/172; P/1200; SP/2327)								

Porównując dane demograficzne przedstawione powyżej z rokiem 2018, można zauważyć nieznaczny spadek liczby miejsc w żłobkach o 8, wzrost liczby miejsc w przedszkolach o ok. 200 (otwarcie przedszkola RUBI w Koziegłowach). Jeśli chodzi o szkoły, to zmniejszyła się liczba miejsc dla dzieci w oddziałach przedszkolnych z powodu nieutworzenia klasy „0” w Szkole Podstawowej w Czerwonaku. Liczba dzieci w żłobkach w stosunku do września 2018r. zwiększyła się o 8, w przedszkolach - wzrosła o troje, a w szkołach spadła o 155 uczniów. W SP w Koziegłowach ubyło 101 uczniów, w SP Czerwonaku – 61, w SP w Bolechowie 16, w Sp w Kicinie – 9, a w SP w Owińskach przybyło 32 uczniów. Wzrosła liczba oddziałów w przedszkolach o 6, a w szkołach spadła o 5. Zmiany demograficzne spowodowane są reformą oświatową – likwidacją gimnazjów.

2. GMINNE PLACÓWKI OŚWIATOWE – informacje ogólne

NAZWA PLACÓWKI	DYREKTOR	GODZINY PRACY placówka/sekretariat
Gminne Przedszkole Nr 1 „Bajkowe Ludki” w Koziegłowach	Jolanta Gabryelczyk	6:00 – 17:00
Gminne Przedszkole Nr 2 im. Krasnala Hałabały w Koziegłowach	Beata Kodabska	6:00 – 17:00
Gminne Przedszkole im. „Dzieci z Leszczyńskiej Górki” w Czerwonaku	Ilona Illmer	6:00 – 17:00
Gminne Przedszkole w Owińskach	Danuta Pękal	6:00 – 17:00
Szkoła Podstawowa im. Hansa Christiana Andersena w Bolechowie-Osiedlu	Marzena Zmyśna	szkoła 7:00 – 16:45 sekret. 7:00 – 15:00
Szkoła Podstawowa im. Augusta Cieszkowskiego w Kicinie	Dariusz Freudenreich	szkoła 6:30 – 17:00 sekret. 7:00 – 15:00
Szkoła Podstawowa im. Józefa Wybickiego w Czerwonaku	Magdalena Zielenkiewicz	szkoła 6:30 – 16:30 sekret. 7:00 – 15:00
Szkoła Podstawowa im. Józefa Wybickiego w Owińskach	Jolanta Chlebowska-Kasztelan	szkoła 6:30 – 17:00 sekret. 7:00 – 15:00
Szkoła Podstawowa im. gen. Stefana Roweckiego „Grota” w Koziegłowach	Jarosław Kłosiński	szkoła 6:00 – 17:00 sekret. 7:30 – 17:00 x 1 7:30 – 15:30 x 4

3. KADRA W GMINNYCH JEDNOSTKACH – ADMINISTRACJA I OBSŁUGA wg. stanu na 30.09.2019 r.

PLACÓWKI	OBSŁUGA	ADMINISTRACJA	Średnia liczba uczniów przypadająca na 1 etat obs. i adm.
	etaty	etaty	ucz/etaty
Przedszkole nr 1 w Koziegłowach	11,0	1,0	12,3
Przedszkole nr 2 w Koziegłowach	11,0	1,0	12,0
Przedszkole w Czerwonaku	7,0	2,0	10,2
Przedszkole w Owińskach	7,0	1,0	8,1

Szkoła Podstawowa w Bolechowie-Osiedlu	6,5	1,0	29,3
Szkoła Podstawowa w Owińskach	9,0	1,0	32,5
Szkoła Podstawowa w Czerwonaku	13,0	2,0	32,7
Szkoła Podstawowa w Koziegłowych	20,0	2,7	41,9
Szkoła Podstawowa w Kicinie	7,5	2,0	43,8
	92,0	13,7	śred: 24,8

Spadek liczby uczniów wpłynął także na zmianę wskaźników, dotyczących pracowników administracji i obsługi w placówkach oświatowych, dla których organem prowadzącym jest gmina Czerwonak. O ile liczba etatów pracowników obsługi pozostała w skali gminy na tym samym poziomie, co w roku 2018, o tyle zmiany nastąpiły w obrębie poszczególnych placówek. Największy wzrost można zaobserwować w SP w Owińskach, a podyktowany jest on otwarciem hali sportowej. Ostatni ze wskaźników liczony stosunkiem liczby uczniów do liczby etatów pracowników administracji i obsługi jest niższy w stosunku do roku 2018 o prawie 2 punkty. Wskazuje to na fakt, iż przy zmniejszającej się liczbie uczniów liczba pracowników administracji i obsługi się nie zmienia. Tendencja ta dotyczy wszystkich szkół (gdyż zmniejszenie liczby uczniów nastąpiło we wszystkich szkołach).

4. LICZBA OSÓB URODZONYCH W LATACH 2001-2019 WG. EWIDENCJI LUDNOŚCI W POSZCZEGÓLNYCH OBWODACH SZKOLNYCH

LICZBA OSÓB ZAMELDOWANYCH W GMINIE CZERWONAK																					
Wiek		19	18	17	16	15	14	13	12	11	10	9	8	7	6	5	4	3	2	1	Σ
Rok urodzenia		2001	2002	2003	2004	2005	2006	2007	2008	2009	2010	2011	2012	2013	2014	2015	2016	2017	2018	2019	
SZKOŁY	SP BOLECHOW O-O	34	21	25	23	40	28	46	27	36	37	26	31	22	29	22	25	24	21	19	536
	SP CZERWONAK	40	65	50	58	57	74	78	78	63	79	73	74	70	52	58	67	61	65	39	1201
	SP OWIŃSKA	45	44	51	42	44	52	53	41	60	63	52	69	29	47	45	48	40	39	38	902
	SP KOZIEGŁOWY	94	89	100	93	115	124	110	163	156	167	139	146	135	149	156	121	123	114	110	2404
	SP KICIN	29	30	34	41	43	45	35	49	45	35	39	34	37	25	35	22	24	21	21	644
Suma		242	249	260	257	299	323	322	358	360	381	329	354	293	302	316	283	272	260	227	5687

Analiza danych demograficznych wieku od pierwszego roku życia do dziewiętnastego wskazuje, że populacja w tym przedziale zmniejszyła się w stosunku do roku ubiegłego o 15 osób. Trudno ten stan nazwać spadkiem demograficznym, a raczej pewną stabilizacją. Z jednej strony to wniosek pozytywny, z

drugiej – nie wskazuje on, abyśmy w najbliższym czasie mogli spodziewać się dużego wyżu demograficznego, chyba że będzie on wynikiem procesów migracyjnych.

5. Liczba uczniów w publicznych placówkach oświatowych prowadzonych przez Gminę Czerwonak w latach 2014-2019 wg. stanu na 30.09.2019r.

	2014	2015	2016	2017	2018	2019	Średnia
Przedszkole w Czerwonaku	93	93	91	93	93	92	93
Przedszkole w Owińskach	95	95	95	86	72	65	85
Przedszkole nr 1 w Koziegłowach	149	150	149	165	147	147	151
Przedszkole nr 2 w Koziegłowach	133	115	157	160	145	144	142
Gimnazjum w Bolechowie	77	66	57	-	-	0	67
Gimnazjum w Czerwonaku	189	220	238	-	-	0	216
Gimnazjum w Koziegłowach	343	323	350	-	-	0	339
SP w Bolechowie	174	189	180	239	245	220	208
SP w Czerwonaku	367	376	388	589	573	490	464
SP w Kicinie	363	402	412	408	425	416	404
SP w Koziegłowach	715	772	714	1 038	1049	951	873
SP w Owińskach	250	242	233	260	299	325	268
Suma	2948	3043	3064	3038	3048	2 850	3309

Liczba dzieci i uczniów w placówkach oświatowych, prowadzonych przez gminę Czerwonak w 2019r. spadła o 198 w stosunku do roku 2018. Jest to spowodowane w znacznej mierze reformą oświatową – odejście jednego rocznika w wyniku likwidacji gimnazjów. Fakt ten ma wpływ na kwotę subwencji oświatowej, która naliczana jest na ucznia.

6. Średnia liczebność oddziałów w placówkach oświatowych w Gminie Czerwonak w latach 2014-2019 wg. stanu na 30.09.

	2014	2015	2016	2017	2018	2019	Średnia
Przedszkole w Czerwonaku	23,3	23,3	22,8	23,3	23,3	23,0	23,2
Przedszkole w Owińskach	23,8	23,8	23,8	21,5	24,0	21,7	23,1

	2014	2015	2016	2017	2018	2019	Średnia
Przedszkole nr 1 w Koziegłowach	24,8	25,0	24,8	23,6	24,5	24,5	24,5
Przedszkole nr 2 w Koziegłowach	22,2	23,0	22,4	22,9	24,2	24,0	23,1
Gimnazjum w Bolechowie	15,4	16,5	19,0	-	-	-	17,0
Gimnazjum w Czerwonaku	21,0	22,0	23,8	-	-	-	22,3
Gimnazjum w Koziegłowach	21,4	23,0	25,0	-	-	-	23,1
SP w Bolechowie	21,8	21,0	20,0	19,9	20,4	18,3	20,2
SP w Czerwonaku	19,3	19,8	20,4	21,8	21,2	20,4	20,5
SP w Kicinie	19,1	20,1	21,7	19,4	19,3	19,8	19,9
SP w Koziegłowach	21,7	22,7	22,3	22,6	22,8	22,1	22,4
SP w Owińskach	19,2	18,6	19,4	18,6	18,7	19,1	18,9
Średnia	21,1	21,6	22,1	21,5	22,0	21,4	x

Liczebność oddziałów to jeden z podstawowych wskaźników, determinujących koszty kształcenia. Liczba uczniów w klasie jest ograniczona podstawą prawną – klasa pierwsza szkoły podstawowej nie może liczyć więcej niż 25 uczniów. Zupełnie inaczej problem ten kształtuje się w odniesieniu do uczniów szkół ponadpodstawowych. Analizując ten wskaźnik w układzie historycznym, tzn. od roku 2014, zauważa się pewną stabilność – średnio nasze oddziały liczą 21-22 uczniów. Należy podkreślić, że jest to wskaźnik średni, natomiast, w poszczególnych placówkach kształtuje się on nieco inaczej.

7. Średnia liczba uczniów przypadająca na 1 etat nauczycielski w Gminie Czerwonak w latach 2014-2019 wg. stanu na 30.09.

	2014	2015	2016	2017	2018	2019	Średnia
Przedszkole w Czerwonaku	9,2	9,2	10,1	10,3	8,5	8,4	9,3
Przedszkole w Owińskach	9,9	9,9	9,9	8,8	8,3	8,6	9,2
Przedszkole nr 1 w Koziegłowach	11,9	12,0	11,0	10,8	11,1	10,3	11,2
Przedszkole nr 2 w Koziegłowach	9,3	9,3	10,3	11,0	11,5	10,9	10,4
Gimnazjum w Bolechowie	5,8	5,8	-	-	-	0,0	5,8
Gimnazjum w Czerwonaku	7,3	8,3	8,7	-	-	0,0	8,1

	2014	2015	2016	2017	2018	2019	Średnia
Gimnazjum w Koziegłowach	9,8	9,1	10,0	-	-	0,0	9,6
SP w Bolechowie	9,7	9,6	3,4	8,5	9,4	8,2	8,2
SP w Czerwonaku	10,9	10,5	10,9	9,9	9,1	8,5	10,0
SP w Kicinie	11,9	11,7	11,6	10,3	10,3	9,9	10,9
SP w Koziegłowach	12,3	12,7	11,7	10,9	11,3	10,5	11,6
SP w Owińskach	11,1	10,8	10,8	8,8	9,4	8,8	9,9
Średnia	9,9	9,9	9,9	9,9	9,9	9,3	x

Wskaźnik, dotyczący liczby uczniów przypadających na jeden przeliczeniowy etat nauczycielski, jest bardzo ważny, gdyż określa dostępność nauczyciela dla ucznia. Powinien on być porównywalny w placówkach prowadzonych przez daną jst. W porównaniu do roku ubiegłego wskaźnik ten zmniejszył się o 0,6, co ma wpływ na zwiększenie kosztów kształcenia. Biorąc pod uwagę ten aspekt, należy zauważyć, że wskaźnik ten jest wyższy w SP w Koziegłowach i w SP w Kicinie. Różnica w porównaniu z innymi szkołami wynosi prawie 2 uczniów. Należy jednak dodać, że na ten stan wpływ ma także liczba godzin z zakresu pomocy psychologiczno-pedagogicznej oraz zajęć wynikających z orzeczeń o potrzebie kształcenia specjalnego.

Zauważyć można także dużą rozbieżność, jeśli chodzi o przedszkola publiczne, prowadzone przez gminę Czerwonak.

8. Średnia liczba etatów nauczycielskich przypadająca na oddział w Gminie Czerwonak w latach 2014-2019 wg. stanu na 30.09.

	2014	2015	2016	2017	2018	2019	Średnia
Przedszkole w Czerwonaku	2,5	2,5	2,3	2,3	2,8	2,8	2,5
Przedszkole w Owińskach	2,4	2,4	2,4	2,4	2,9	2,5	2,5
Przedszkole nr 1 w Koziegłowach	2,1	2,1	2,3	2,2	2,2	2,4	2,2
Przedszkole nr 2 w Koziegłowach	2,4	2,5	2,2	2,1	2,1	2,2	2,2
Gimnazjum w Bolechowie	2,7	2,8	-	-	-	0,0	2,7
Gimnazjum w Czerwonaku	2,9	2,6	2,8	-	-	0,0	2,8
Gimnazjum w Koziegłowach	2,2	2,5	2,5	-	-	0,0	2,4
SP w Bolechowie	2,2	2,2	3,1	2,3	2,2	2,2	2,4

	2014	2015	2016	2017	2018	2019	Średnia
SP w Czerwonaku	1,8	1,9	1,9	2,2	2,3	2,4	2,1
SP w Kicinie	1,6	1,7	1,9	1,9	1,9	2,0	1,8
SP w Koziegłowach	1,8	1,8	1,9	2,1	2,0	2,1	1,9
SP w Owińskich	1,7	1,7	1,8	2,1	2,0	2,2	1,9
Średnia	2,2	2,2	2,3	2,2	2,3	2,3	x

Jeśli chodzi o średnia liczbę etatów, przypadającą na oddział, to wskaźnik ten utrzymał się na poziomie roku ubiegłego. Najwyższy wskaźnik ma SP w Czerwonaku, a najniższy – SP w Kicinie. Należy zwrócić także uwagę na rozbieżność w zakresie tego wskaźnika, jeśli chodzi o przedszkola. W niektórych przypadkach różnica dotyczy prawie etatu.

II. POZYSKANE ŚRODKI ZEWNĘTRZNE w roku szkolnym 2019/20

ŚRODKI UNIJNE		
Placówka	Nazwa	Kwota
SP Kicin SP Owińska SP Czerwonak SP Koziegłowy SP Bolechowo- Osiedle	Projekt grantowy pn. Zdalna szkoła - wsparcie Ogólnopolskiej Sieci Edukacyjnej w systemie kształcenia zdalnego finansowany ze środków Unii Europejskiej w ramach Programu Operacyjnego Polska Cyfrowa na lata 2014-2020, Osi Priorytetowej nr I „Powszechny dostęp do szybkiego Internetu” działania 1. 1 „Wylimitowanie terytorialnych różnic w możliwości dostępu do szerokopasmowego internetu o wysokich przepustowościach”. W ramach projektu „Zdalna Szkoła” - otrzymanie grantu i zakup laptopów, które będą przeznaczone na wypożyczenie najbardziej potrzebującym uczniom.	80 000
	Projekt grantowy pn. Zdalna Szkoła+ w ramach Ogólnopolskiej Sieci Edukacyjnej finansowany ze środków Unii Europejskiej w ramach Programu Operacyjnego Polska Cyfrowa na lata 2014-2020 Osi Priorytetowej nr I „Powszechny dostęp do szybkiego Internetu” działania 1.1.: „Wylimitowanie terytorialnych różnic w możliwości dostępu do szerokopasmowego Internetu o wysokich przepustowościach”. W ramach projektu Zdalna Szkoła+ - otrzymanie grantu i zakup z przeznaczeniem na wypożyczenie uczniom, w tym uczniom z rodzin wielodzietnych zgodnie z indywidualnymi diagnozami potrzeb.	75 000
SP Owińska	Kampania „Kolejowe ABC” realizowana przez Urząd Transportu Kolejowego ogólnopolska kampania informacyjno-edukacyjna z zakresu bezpieczeństwa kolejowego skierowana do dzieci w wieku szkolnym i przedszkolnym oraz ich nauczycieli i wychowawców. Kampania jest współfinansowana ze środków Funduszu Spójności w ramach Programu Operacyjnego Infrastruktura i Środowisko 2014-2020.	Materiały edukacyjne do prowadzenia zajęć związanych z tematyką programów i kampanii.
SP Koziegłowy	„Liga eSzkoła” – Fundacja eSzkoła – Tatranel Sp. z o.o.: - projekt dotyczący kodowania i programowania:	27 280

SP Owińska	-realizacja zajęć dla uczniów, -przekazanie sprzętu komputerowego (tablety i zestawy klocków Lego).	37 335,07
SP Czerwonak	„Uczeń z pasją” – doradztwo zawodowe	wynagrodzenie dla nauczyciela
SP Koziegłowy	„Erasmus +”- kształcenie i edukacja kadry pedagogicznej	204 442,55
PROJEKTY, PROGRAMY		
Placówka	Nazwa	Kwota
SP Kicin SP Owińska SP Koziegłowy SP Bolechowo- Osiedle	Program „ Szkolny Klub Sportowy ” – na podstawie porozumienia partnerskiego wspólna realizacja programu, współfinansowany przez Ministerstwo Sportu i Turystyki, Samorząd Województwa Wielkopolskiego i Samorzady Terytorialne. Program realizowany jest w ramach rozwijania sportu przez wspieranie z zakresu upowszechniania sportu dzieci i młodzieży 02.01.2020-15.12.2020r.	2 800 wynagrodzenie dla nauczyciela Wkład własny – 250,00 na grupę (ogółem wkład: 2000,00)
SP Kicin	Projekt ESA – Edukacyjna Sieć Antysmogowa to program informacyjny na rzecz czystego powietrza realizowany przez Państwowy Instytut Badawczy NASK we współpracy z Polski Alarmem Smogowym.	-
	Powietrzna Akademia Airly	-
	Szkoła w chmurach Microsoft	-
	„Czyste powietrze wokół nas” (6-latki) wzrost kompetencji rodziców w zakresie ochrony dzieci przed ekspozycją na dym tytoniowy oraz zwiększenie umiejętności dzieci w zakresie radzenia sobie w sytuacjach, gdy przebywają w zadymionych pomieszczeniach lub gdy dorośli palą przy nich tytoń.	-
	Debata Oksfordzka, a konsultacje społeczne- program dla klas siódmych i ósmych prezentujący naukę wystąpień publicznych	-
	OSE – Ogólnopolska Sieć Edukacyjna – Internet w każdej szkole	-
	Bezpieczna + projekt bezpiecznego korzystania z cyberprzestrzeni	-
	Kompleksowy program rozwijania kompetencji kluczowych uczniów, skierowany do kadr pedagogicznych placówek oświatowych w województwie wielkopolskim	-
SP Owińska	Podłączenie Szkoły do Ogólnopolskiej Sieci Edukacyjnej	Szkoła nie ponosi kosztów dostępu do Internetu oraz programów chroniących przed niepowołanymi e-treściami
	OGÓLNOPOLSKI PROJEKT EDUKACYJNY CZYTAM Z KLASĄ <i>Lekturki spod chmurki</i> - dla uczniów klas I-III	Materiały edukacyjne do prowadzenia zajęć związanych z tematyką programów i kampanii.
	Akademii Bezpiecznego Puchatka - program edukacyjny o tematyce bezpieczeństwa skierowany do I klas szkół podstawowych w całej Polsce. Patronem Honorowym akcji jest Komendant Główny Policji oraz Kuratoria Oświaty w Polsce.	
	„Bieg po zdrowie” -program antytytoniowej edukacji zdrowotnej opracowany w Głównym Inspektoracie Sanitarnym we współpracy z ekspertami	
	Ogólnopolski Program Edukacyjny „Trzymaj Formę!” współorganizowany jest przez Główny Inspektorat Sanitarny oraz Polską Federację Producentów Żywności Związek Pracodawców w ramach realizacji strategii WHO dotyczącej diety, aktywności fizycznej i zdrowia.	
	Ogólnopolski Program Edukacyjny „Palić, nie palić – oto jest pytanie?” -program dla klas 5 – współorganizowany przez Państwowy Powiatowy Inspektor Sanitarny w Poznaniu.	
SP w Bolechowie- Osiedlu	Przystąpienie do Ogólnopolskiej Sieci Edukacyjnej- (nieodpłatne korzystanie z szerokopasmowego dostępu do Internetu).	-

SP Koziegłowy	„Szkoła Małego Inżyniera” - projekt dotyczący kodowania i programowania	10 000
BUDŻET OBYWATELSKI		
Placówka	Nazwa	Kwota
SP Owińska	Budowa placu zabaw (z budżetu 2016)	49 000
SP Czerwonak	„Akademia lekkoatletyczna dla najmłodszych”	10 000
SP Koziegłowy		10 000
P-1 w Koziegłowach	Kolorowy i bezpieczny plac zabaw u „Bajkowych Ludków”	127 258
RADA RODZICÓW		
Placówka	Nazwa	Kwota
SP Kicin	Piknik „Czterech Wielkich” przy współpracy z Urzędem Gminy	-
SP Owińska	Zakup art. plastycznych, nagrody w konkursie „Świąteczna bombka”, dofinansowanie działalności Samorządu Uczniowskiego, przedstawienia teatralne dla klas 0-3, zakup nagród na zakończenie roku szkolnego i inne.	1 864
SP Czerwonak	Rada Rodziców w Szkole Podstawowej im. Józefa Wybickiego w Czerwonaku	15 387
SP w Bolechowie- Osiedlu	Zakup nagród na zakończenie roku szkolnego	1000
	Kiermasz świąteczny - zakup nagród na konkursy	290
SP Koziegłowy	Zakup książek i nagród na zakończenie klas VIII, zakup pomocy dydaktycznych, dofinansowanie do wycieczek i imprez szkolnych	6 714,77
P-1 w Koziegłowach	Krzesełka przedszkolne - 32 szt. (środki pozyskane z Kiermaszu Świątecznego)	1 939
Przedszkole Czerwonak	koncerty	2325
	teatrzyki	2100
	Pomoce dydaktyczne do edukacji muzycznej	1300
	Wieża Panasonic	329,95
INNE – w całości finansowane przez podmioty zewnętrzne		
Placówka	Nazwa	Kwota
SP Kicin	Fundacja BGK Wolontariat jest super ! Edycja XII	-
	Szkolna Liga Wolontariacka w Poznańskim Zoo	-
SP Owińska	Doposażenie szkół w ramach Rezerwy Oświatowej 2019 (MEN) – zakup 2 monitorów interaktywnych, 1 laptopa, 15 tabletów oraz pomocy dydaktyczne do chemii, biologii i fizyki.	60 000
	Program dla szkół - Krajowy Ośrodek Wsparcia Rolnictwa	bezpłatne owoce, warzywa i przetwory mleczne dla uczniów klas 1-5
	Microsoft Office 365 (Teams) – wdrożenie platformy do nauki zdalnej podczas COVID-19, a obecnie wykorzystywanej także w nauce stacjonarnej i nauce zdalnej, którą organizujemy dla dzieci przebywających na kwarantannie.	Bezpłatny dostęp do usługi Microsoft Office dla uczniów i nauczycieli, w tym do programów Word, Excel i PowerPoint.
SP w Bolechowie- Osiedlu	Sołectwo Promnice - zakup sprzętu sportowego	1000

SP Koziegłowy	Zakup książek - Sołectwo Koziegłowy Osiedle Karolin (2500zł) , zakup sprzętu sportowego (1500zł) i zakup na Orkiestrę Świątecznej Pomocy (1500zł) - sołectwo z Osiedle Leśne, rada osiedla	5500
Przedszkole Czerwonak	Mały miś w świecie wielkiej literatury Las, dwa , trzy – matematyczne przygody w świecie przyrody Czyste powietrze wokół nas Uczymy dzieci programować	--

Powyższy materiał przedstawia realizowane programy i przedsięwzięcia, które były możliwe, dzięki pozyskaniu środków z różnych źródeł. Należy dodać, że obsługa finansowa tych projektów i programów wymaga dodatkowej pracy ze strony pracowników SAPO, za które nie są przewidziane w projektach dodatkowe środki. Beneficjentami tych programów i projektów są uczniowie i nauczyciele naszych placówek.

III. PRZEPROWADZANE KONTROLE ZEWNĘTRZNE w roku szkolnym 2019/20

Nazwa placówki	Kontrola planowana		Kontrola doraźna	
	temat kontroli	zalecenia	temat kontroli	zalecenia
P-1 w Koziegłowach			Kontrola warunków nauczania i wychowania oraz ocena stanu sanitarno-higienicznego przedszkola	nie dotyczy
P-2 w Koziegłowach			Powiatowa Stacja Sanitarno-Epidemiologiczna (26.11.2019r.)	Doprowadzić do prawidłowego stanu sanitarno – technicznego nawierzchnię podłogi w sali grupy „żabki”. Termin wykonania decyzji: 31.12.2020
Przedszkole w Czerwonaku				
Przedszkole w Owińskach	brak			
SP w Bolechowie-Osiedlu	brak			
SP w Kicinie	1. Kompetencje kluczowe 2. Kuratorium Oświaty- zgodność z przepisami prawa organizowania zajęć w grupie do 5 uczniów lub w formie indywidualnej oraz udzielania pomocy uczniom pomocy psychologiczno – pedagogicznej w formie zindywidualizowanej ścieżki kształcenia	1. Bez zaleceń 2. Bez zaleceń	-	-

SP w Czerwonaku	brak			
SP w Owińskach	ZUS - kontrola poprawności naliczania składek oraz zgłoszenia do ubezpieczeń społecznych i ubezpieczenia zdrowotnego	brak	-	-
	Państwowy Powiatowy Inspektor Sanitarny w Poznaniu -Ocena realizacji programu „Trzymaj formę” oraz „Bieg po zdrowie”	brak	-	-
SP w Koziegłowach	Stacja Sanitarno-Epidemiologiczna	remont ubikacji chłopięcych, remont parkietu sali gimnastycznej	-	-
Przedszkole Czerwonak	Sanepid – blok żywienia Sanepid – kontrola warunków nauczania i wychowania oraz stanu sanitarno – higienicznego przedszkola	brak brak		

Powyższe zalecenia zostały uwzględnione w planie finansowym na rok 2021.

IV. EWIDENCJA WYPADKÓW w roku szkolnym 2019/20

NAZWA PLACÓWKI	DATA WYPADKU	MIEJSCE WYPADKU (korytarz, sala lekcyjna, Hala Sportowa, boisko szkolne itp.)	RODZAJ WYPADKU	UWAGI
SP Kicin	28.11.2019	sala gimnastyczna	upadek	złamanie pod okostnowe kości V śródstopia prawego
	27.11.2019	sala gimnastyczna	upadek	ból nadgarstka
	18.12.2019	korytarz	uderzenie w głowę	brak
	23.01.2020	sala lekcyjna	utrata przytomności	wezwano pogotowie
	14.01.2020	boisko	uderzenie przez ucznia	brak
	14.02.2020	sala gimnastyczna	uderzenie głową i ręką o ścianę	opatrzonej przez pielęgniarkę i odebrany przez rodzica
	06.03.2020	korytarz	upadek ze schodów	odebrany przez rodzica/gips
SP Owińska	20.02.2020	sala gimnastyczna	lekki-uraz w okol. stawu skokowego lewego	
	14.02.2020	świetlica szkolna	lekki-ubytek zęba	
	12.02.2020	sala gimnastyczna	lekki-uraz w okolicy nadgarstka	
	12.02.2020	sala lekcyjna	lekki-podejrzanie przezkłykciowego złamania prawej kości ramiennej	

	10.12.2019	schody szkolne	uraz stawu skokowego (kostka)	
	05.12.2019	sala gimnastyczna	lekki-stłuczenie – stopy lewej	
	29.11.2019	sala gimnastyczna	podejrzanie stłuczenia/złamania palca prawej ręki	
	27.11.2019	schody wyjściowe z hali sportowej	uraz w okolicy pleców	
	20.11.2019	sala gimnastyczna	stłuczenie palca I stopy prawej	
SP w Bolechowie-Osiedlu	23.01.2020	kino- pełnienie obowiązków opiekuna podczas wyjazdu z uczniami	wypadek przy pracy	nauczyciel
	13.07.2020		wypadek w drodze do pracy	pracownik obsługi
SP Koziegłowy	6.09.2019	Korytarz	Lekki – rana barku	
	10.10.2019	Boisko sportowe	Lekki - Wybicie zęba	
	27.11.2019	Sala lekcyjna	Lekki –rana na twarzy	
	3.12.2019	Hala sportowa	Lekki – skręcenie stopy	
	8.01.2020	Hala sportowa	Lekki - pęknięcie kości śródstopia	
	14.02.2020	Hala sportowa	Lekki -rana skóry głowy	
	3.03.2020	basen	Lekki – wyłamanie zęba	
P-1 w Koziegłowach	13.03.2020	plac zabaw	lekki	bez uwag

We wszystkich wymienionych wypadkach została natychmiast udzielona poszkodowanym pomoc.

V POMOC PSYCHOLOGICZNO-PEDAGOGICZNA

NAZWA PLACÓWKI	LICZBA UCZNIÓW			
	orzeczenia o potrzebie kształcenia specjalnego	orzeczenia o nauczaniu indywidualnym	opinie o wczesnym wspomaganiu	Inne opinie
SP Kicin	6	1	-	45 8,9
SP Owińska	5	2	-	63 8,3
SP Czerwonak	6	3	-	88 5,6
SP w Bolechowie-Osiedlu	2	-	-	59 3,5
SP Koziegłowy	7	0 4 – indywidualizowana ścieżka kształcenia	-	111 8,3
P-1 w Koziegłowach	3	-	-	-
P-2 w Koziegłowach	5	-	5	-

P Owińska	1	-	-	-
P Czerwonak	4	-	4	1
razem	39	6+4	9	367 6,3

Liczba orzeczeń o potrzebie kształcenia specjalnego wzrosła w stosunku do roku 2018/19 o 14, natomiast liczba opinii jest o 5 mniejsza. Wskaźnik średniej liczby uczniów przypadających na liczbę opinii w skali gminy Czerwonak wynosi 6,3, ale jest on zróżnicowany w poszczególnych szkołach: najwyższy jest w SP w Kicinie, a najniższy w SP w Bolechowie.

VI. BUDŻET 2019r.

1. WYKONANIE

WYKONANIE 31.12.2019	
WYDATKI	41 683 632,56
DOCHODY	1 137 680,75

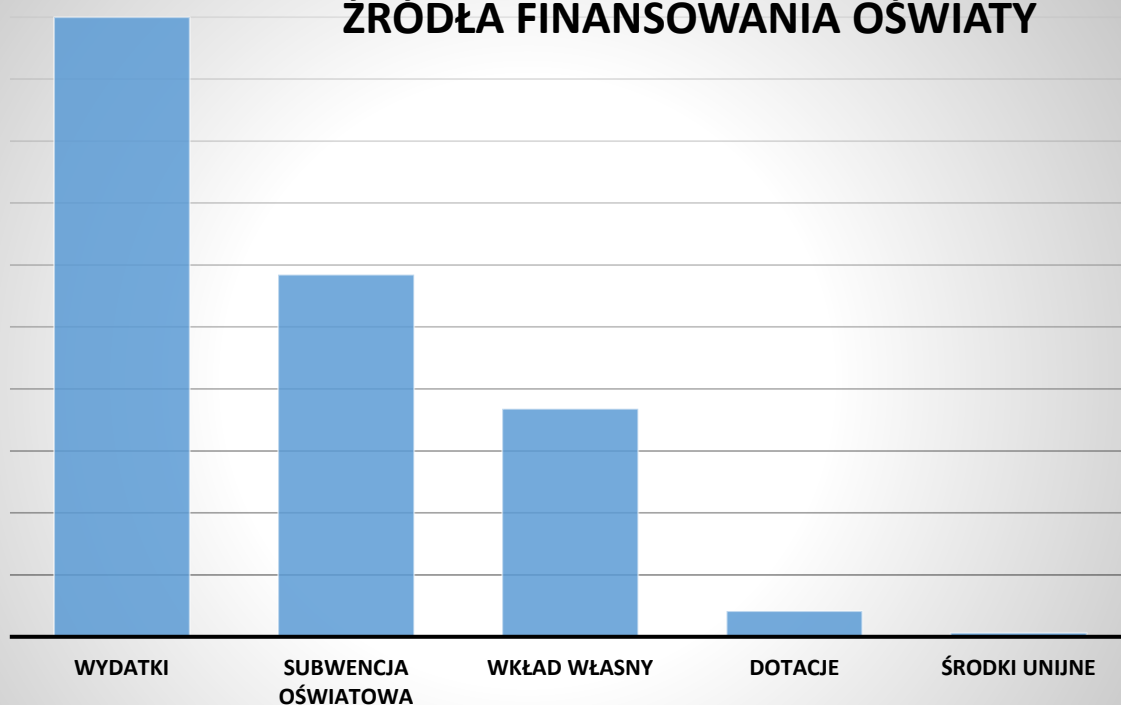
Wykonanie za 2019r. jest wyższe w stosunku do roku 2018 o 5 212 137,19zł. Dochody natomiast wzrosły o 30 645,08. Ogólne szacowanie kosztów realizacji zadań oświatowych wskazuje na niewspółmierny wzrost wydatków w stosunku do dochodów.

2. ŹRÓDŁA FINANSOWANIA OŚWIATY

WYDATKI 31.12.2019	w tym:				
	subwencja oświatowa	wkład własny	dotacje		środki unijne i projekty zewnętrzne
			przedszkolna	podręczniki, wyprawka szkolna	
41 255 276,01	22 300 417,00	17 548 945,06	1 085 922,00	192 936,89	127 055,06
%	54,05	42,54	3,10		0,31

W roku 2018 subwencja oświatowa wystarczała na realizację 58,43% zadań oświatowych, w roku 2019 tylko na 54,05. Zaangażowanie środków własnych w 2018r. było na poziomie 36,81%, w 2019r. wskaźnik ten wynosi do 42,54%. Spadł również udział środków unijnych z 0,64% na 0,31%, co jest uzależnione możliwościami pozyskiwania dodatkowych środków.

ŹRÓDŁA FINANSOWANIA OŚWIATY



3. SZKOŁY PODSTAWOWE I PRZEDSZKOLA GMINNE

NAZWA PLACÓWKI	SUBWENCJA+ DOTACJA	WYKONANIE WYDATKÓW			
			W tym wynagrodzenia	% subwencji w wynagrodzeniach	% subwencji w planie finansowym
SP Czerwonak	4 501 261,07	5 563 352,57	4 932 976,86	91	81
SP Owińska	2 551 079,38	3 136 438,13	2 620 464,05	97	81
SP Bolechowo	1 875 382,46	2 536 910,97	2 301 886,04	81	74
SP Kicin	3 551 887,60	4 135 756,29	3 584 389,44	99	86
SP Koziegłowy	8 365 955,16	9 274 766,82	8 207 832,80	100	90
Czerwonak	294 657,24	1 372 544,94	1 159 654,69	25	21
Owińska	256 222,82	1 170 605,94	980 403,42	26	22
Koziegłowy nr 1	337 332,48	1 842 305,16	1 498 882,89	23	23
Koziegłowy nr 2	388 883,62	1 745 506,83	1 271 638,65	31	22
SAPO	1 456 614,06	10 477 088,36	740 576,13	----	14
RAZEM:	23 579 275,89	41 255 276,01	27 298 704,97	86,37	57,15

Subwencja i dotacja pokrywa wydatki na wynagrodzenia wraz z pochodnymi w ponad 86% (92% w 2018r.)

W tym w szkołach podstawowych - w ponad 96% (98% w 2018r.). Wskaźniki przedstawione w powyższej

tabeli w odniesieniu do krajowych są na dobrym poziomie, co jest wynikiem stosunkowo korzystnej sieci szkół na terenie gminy Czerwonak.

W SAPO subwencja i dotacja dotyczy dzieci uczęszczających do prywatnych przedszkoli.

4. PRZEDSZKOLA NIEPUBLICZNE I PUBLICZNE

NAZWA PLACÓWKI	ŚREDNIOROCZ NA LICZBA DZIECI	WYPŁACONA DOTACJA
Czarodziejski Zamek	75	745 906,11
Artystyczne św. Cecylii	55	557 144,48
Skrzat	108	1 091 269,52
Zakątek Odkrywców	14	136 670,43
Edukandi	40	401 213,12
Wesołe Smyki	20	208 148,16
RUBI	127	1 715 166,32
Bańka Mydlana	130	1 768 803,98
Akademia Odkrywców	88	1 219 368,63
RAZEM	657	7 843 690,75

Koszt dotacji na jedno dziecko w publicznym przedszkolu prowadzonym przez inny organ niż jst. Wynoszą 1 128,88 zł.

Koszt dotacji na jedno dziecko w niepublicznym przedszkolu – 846,66 zł. W porównaniu z rokiem 2018 wysokość dotacji wzrosła o 257,33zł, co dało skutek - 2 613 686,3zł.

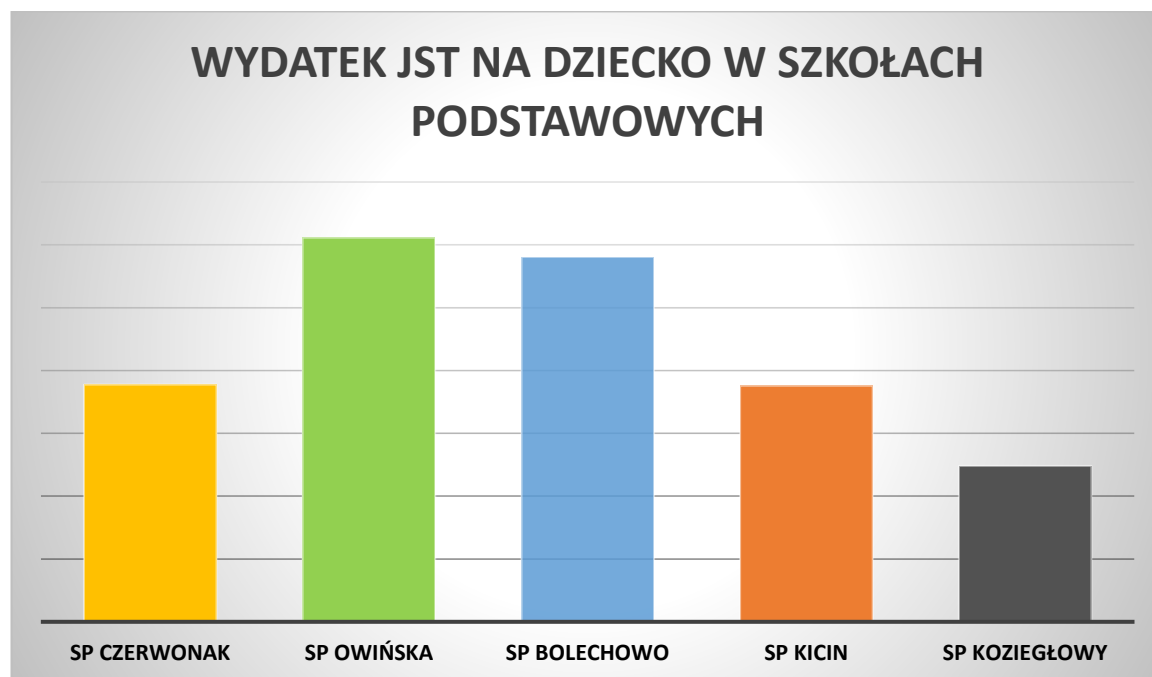
5. WYDATKI JST NA JEDNO DZIECKO w roku 2019.

a) Szkoły Podstawowe

NAZWA PLACÓWKI	WYDATKI JST NA 1 DZIECKO	WYDATKI JST NA 1 ODDZIAŁ
SP Czerwonak	9 887,42	213 975,10
SP Owińska	11 056,64	188 148,66
SP Bolechowo	10 903,47	211 409,25
SP Kicin	9 878,32	193 893,87
SP Koziegłowy	9 240,85	206 105,93
Koszt na jedno dziecko w szkołach podstawowych	9 853,57	203 696,07

W porównaniu z rokiem ubiegłym średni koszt na jedno dziecko wzrósł o 962,75zł. Podobnie wzrost dotyczy kosztu jednego oddziału – o 15 411,15zł. Jest to podyktowane, min. podwyżkami wynagrodzeń. Najwyższy koszt kształcenia ucznia w 2019r. wystąpił w SP w Owińskich i SP w Bolechowie. Najniższy w

SP w Koziegłowach. Wysoki koszt oddziałów w SP Koziegłowy i SP w Czerwonaku wynika z prowadzenia min. klas sportowych.

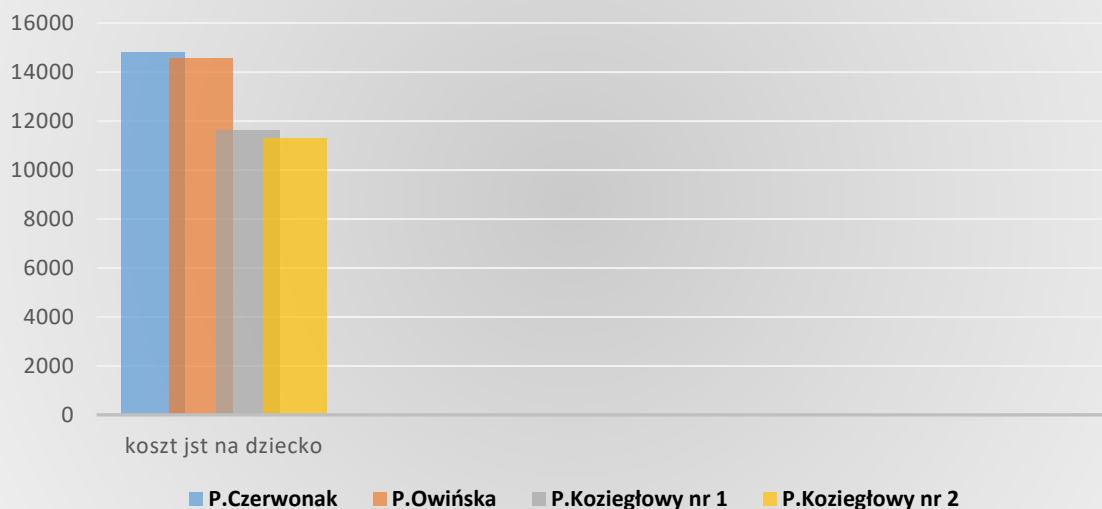


b) Przedszkola gminne

NAZWA PLACÓWKI	WYDATKI JST NA 1 DZIECKO	WYDATKI JST NA 1 ODDZIAŁ
Czerwonak	14 811,10	343 136,23
Owińska	14 572,46	390 201,98
Koziegłowy nr 1	11 635,86	307 050,86
Koziegłowy nr 2	11 285,36	290 917,81
Razem:	12 615,15	322 682,26

Koszt dziecka w przedszkolach prowadzonych przez gminę jest bardzo ważny, gdyż od tej kwoty uzależniona jest wysokość dotacji przekazywanej przedszkolom prowadzonym przez inne podmioty i placówkom niepublicznym. W tym zakresie w porównaniu do roku 2018 również nastąpił wzrost kosztów – o 435,71zł na dziecko i o 40 997,26 na oddział. Najwyższy koszt utrzymania dziecka wystąpił w roku 2019 w Przedszkolu w Czerwonaku i w Owińskach.

WYDATEK JST NA DZIECKO W GMINNYCH PRZEDSZKOLACH



6. DOKSZTAŁCANIE NAUCZYCIELI

PLACÓWKA	kwota na doszkadzanie
SP CZERWONAK	22 246,00 zł
SP OWIŃSKA	13 587,00 zł
SP BOLECHOWO	9 000,00 zł
SP KICIN	12 340,00 zł
SP KOZIEGŁOWY	20 660,00 zł
P.CZERWONAK	5 250,00 zł
P.OWIŃSKA	3 393,00 zł
P.KOZIEGŁOWY NR 1	6 000,00 zł
P.KOZIEGŁOWY NR 2	6 000,00 zł
RAZEM:	98 476,00 zł

Kwoty na doskonalenie nauczycieli stanowią 1% odpisu od wynagrodzeń. W gminie Czerwonak w 2019r. były one proporcjonalnie do liczby etatów włączane do budżetów placówek, stąd, choć kwoty te są zróżnicowane, to wysokość środków jest porównywalna w każdej placówce.

7. PROPORCJE PONOSZONYCH WYDATKÓW % w 2019r.

Placówki oświatowe	WYDATKI	W TYM:		
		wynagrodzenia	wydatki bieżące	inwestycje
SZKOŁY	100%	88%	11%	1%

PRZEDSZKOLA GMINNE	100%	80%	18%	2%
-------------------------------	-------------	------------	------------	-----------

W 2019r. zmieniły się proporcje ponoszonych wydatków w odniesieniu do roku 2018 – więcej środków przeznaczonych zostało na wynagrodzenia – o 0,5% w szkołach i prawie o 1% w przedszkolach. Zmniejszyły się z kolei kwoty przeznaczone na wydatki bieżące o porównywalną wielkość. Wzrosły natomiast kwoty środków na inwestycje – w szkołach o 0,70% a w przedszkolach o prawie 2%. Powyższe zestawie obrazuje tendencję polegającą na tym, że wynagrodzenia stanowią z roku na rok coraz większy koszt w ogólnym budżecie placówek oświatowych.

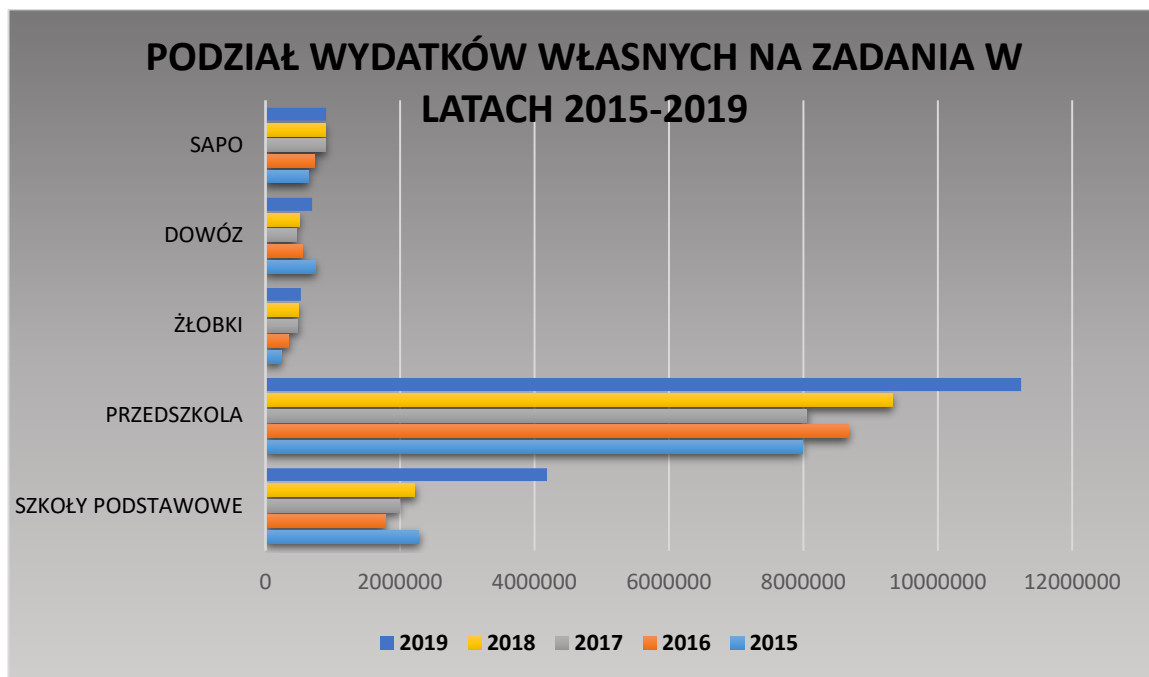
8. BUDŻET – analiza 3 - letnia

ROK	BUDŻET OŚWIATY	w tym:	
		wydatki własne	Subwencja + dotacja
2015	31 650 153,00	11 826 941,00	19 620 977,00
2016	33 111 151,00	12 079 884,00	20 780 468,00
2017	34 190 909,00	11 870 319,00	21 609 942,00
2018	36 471 495,37	13 424 577,10 (37%)	22 518 368,00
2019	41 255 276,01	17 548 945,06 (43%)	23 579 275,89

Analiza budżetu w ujęciu historycznym wskazuje na fakt, że w 2019r. nastąpił znaczący wzrost udziału środków z budżetu gminy na realizację zadań oświatowych. Wzrost ten dotyczy **6%**, co stanowi kwotę 4 124 368zł, podczas gdy wzrost subwencji w tym okresie był na poziomie miliona zł (1 060 907zł).

9. WYDATKI WŁASNE W ROZBICIU NA ZADANIA W LATACH 2015-2019

ROK	w tym:					
		szkoły podstawowe	przedszkola	żłobki	dowóz	SAPO + pozostałe
2015	11 826 941,00	2 279 203,49	7 983 187,42 (68%)	233 550,00	738 359,96	636 052,10
2016	12 079 884,00	1 780 907,00	8 670 595,36	344 700,00	551 202,43	732 479,16
2017	11 870 319,00	1 991 026,00	8 051 117,81	482 100,00	457 547,31	888 527,98
2018	13 424 577,10	2 222 868,26	9 321 525,29	488 700,00	503 768,00	887 715,55
2019	17 548 945,06	4 188 925,62	11 240 943,40 (64%)	527 400,00	690 720,33	900 955,71



Powyższy materiał przedstawia udział poszczególnych zadań oświatowych w wydatkach własnych. Wynika z niego, że znaczna część wydatków przeznaczona jest na przedszkola, które stanowią zadanie własne samorządu. Poziom dofinansowania tego zadania z budżetu państwa jest bardzo niski, stąd dużym wyzwaniem dla JST jest realizacja tego zadania. W roku 2019 zauważa się znaczny wzrost środków z budżetu gminy na realizację zadań w zakresie przedszkoli i szkół.

10. DOTACJE DO PRZEDSZKOLI PUBLICZNYCH PROWADZONYCH PRZEZ INNY PODMIOT NIŻ JST, PRZEDSZKOLI NIEPUBLICZNYCH I ŻŁOBKÓW W LATACH 2015-2019

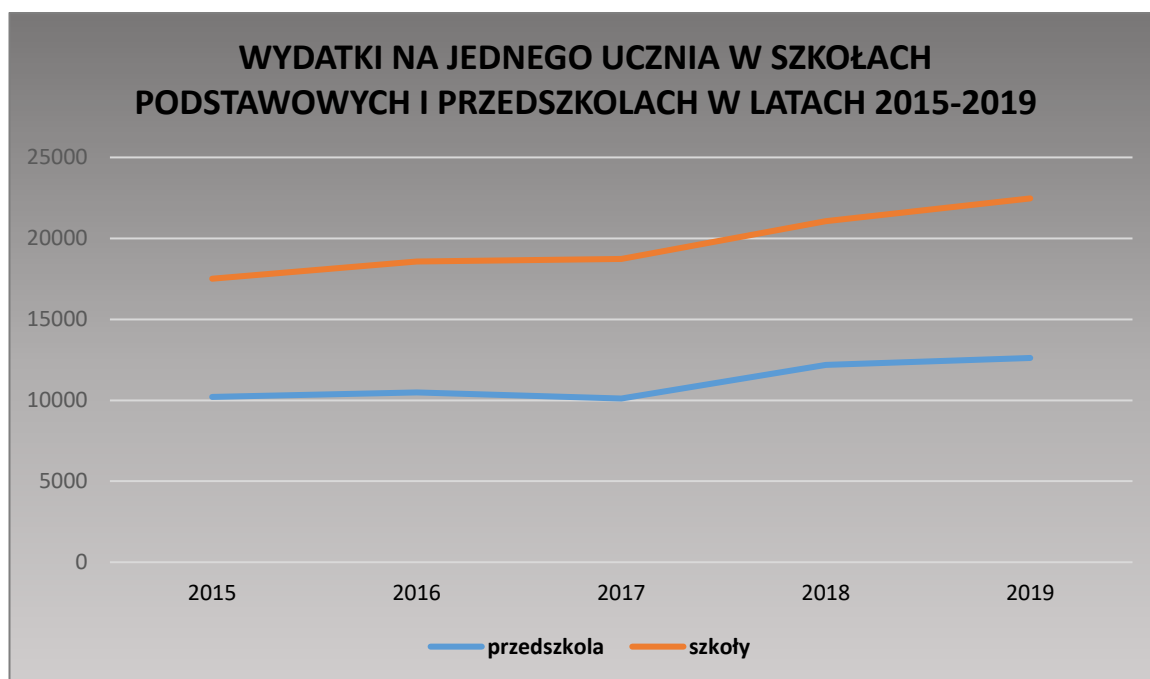
ROK	PRZEDSZKOLA	%	ŻŁOBKI	%
2015	3 679 390,29	-----	233 550,00	----
2016	4 226 581,05	14,87	348 580,92	49,25
2017	4 331 939,08	10,25	482 100,00	38,30
2018	5 667 378,06	30,83	488 700,00	1,37
2019	7 843 690,75	38,38	527 400,00	7,93

Analiza w układzie historycznym wskazuje na znaczący wzrost udziału środków przeznaczonych na prowadzenie przedszkoli niepublicznych i publicznych, dla których gmina Czerwonak nie jest organem prowadzącym. Wzrastające kwoty wskazują na ważny udział tego zadania w budżecie oświatowym.

11. WYSOKOŚĆ ŚRODKÓW PRZYPADAJĄCYCH NA 1 UCZNIĄ PRZELICZENIOWEGO w 2019r.

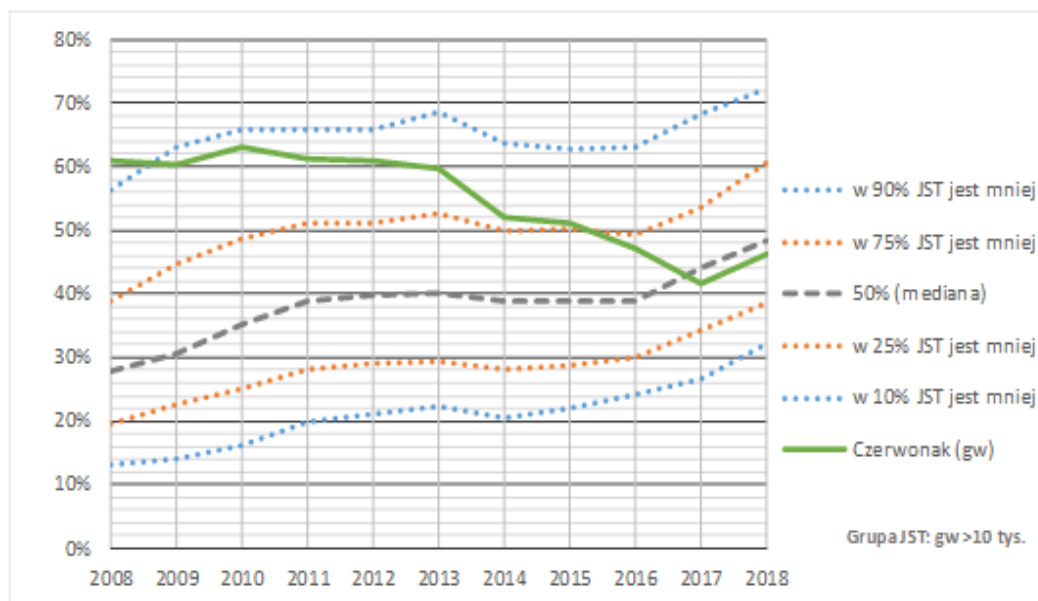
TYP JEDNOSTKI	KWOTA NA 1 UCZNIĄ PRZELICZENIOWEGO					% wzrost 2019/2020
	2015 r	2016 r	2017 r	2018 r	2019 r.	
PRZEDSZKOLA	10 210,39	10 481,44	10 110,84	12 179,44	12 615,15	3,58%
SZKOŁY PODSTAWOWE	7 299,93	8 089,84	8 618,91	8 890,82	9 853,57	10,83%

Obserwuje się także wzrost kosztów opieki i kształcenia ucznia i dziecka z każdym kolejnym rokiem, którego przyczyny nie są w znacznej mierze pochodną organizacji pracy placówek.

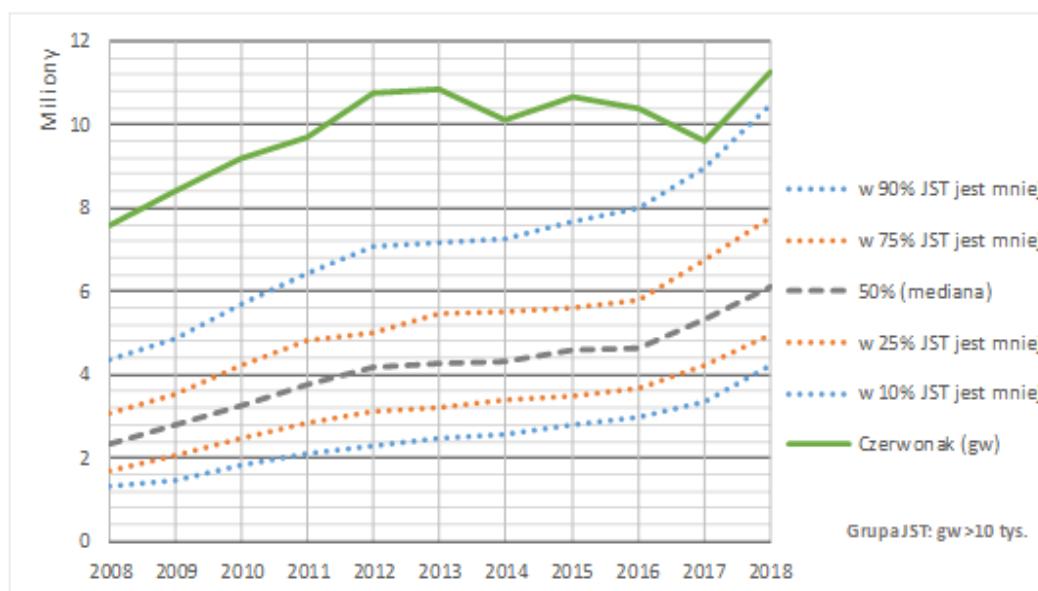


12. WSKAŹNIKI OŚWIATOWE W ODNIESIENIU DO WSKAŹNIKÓW KRAJOWYCH

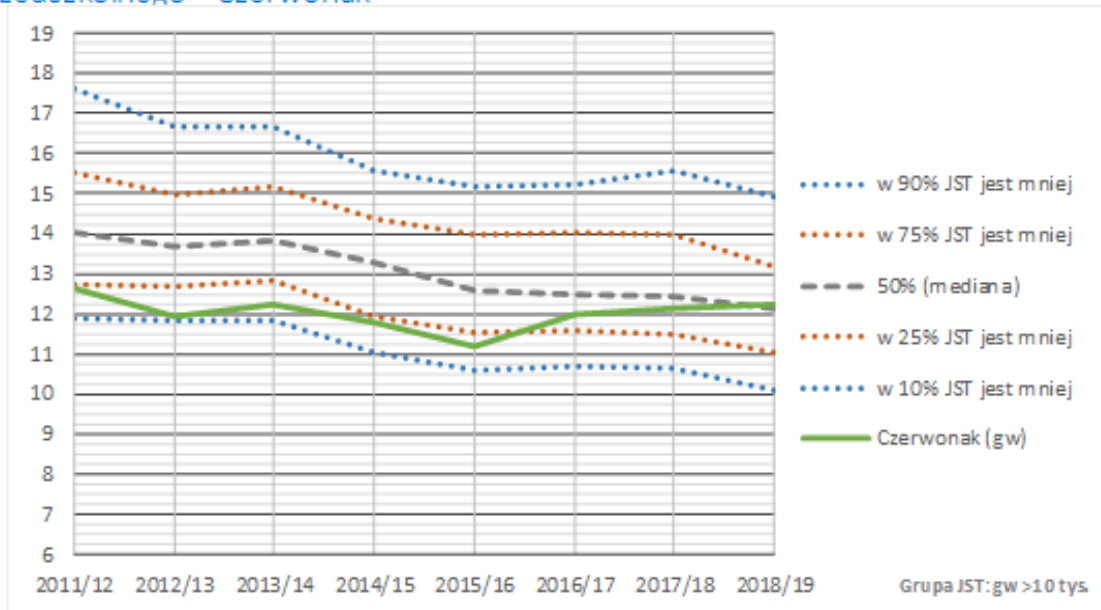
Luka między bieżącymi wydatkami a dochodami oświaty w ujęciu procentowym – Czerwonak



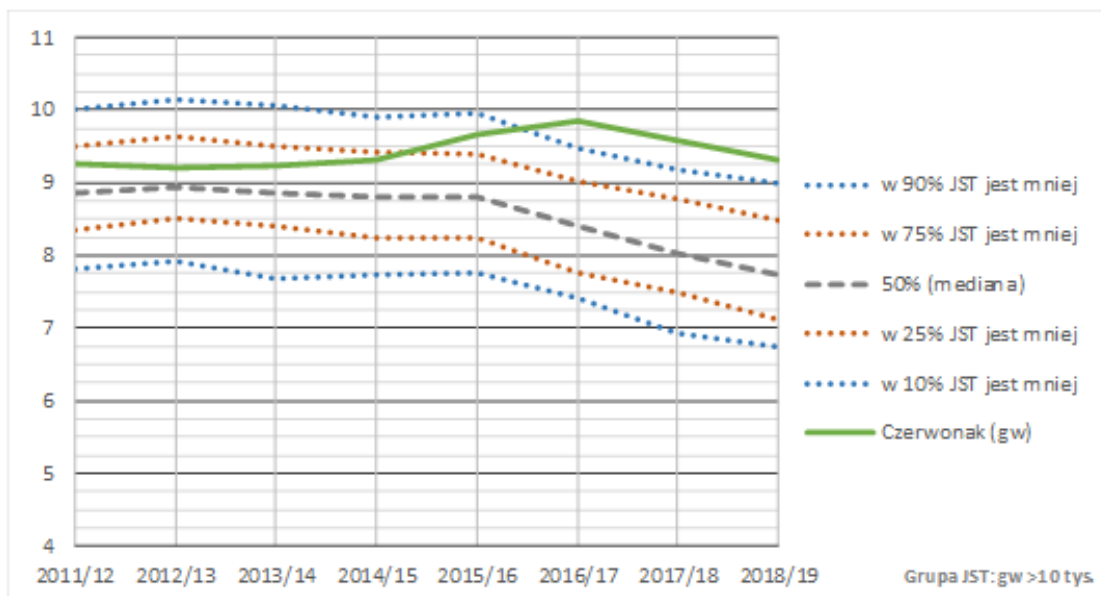
Luka między bieżącymi wydatkami a dochodami oświaty w ujęciu kwotowym – Czerwonak



Liczba wychowanków przypadająca na jeden nauczycielski etat przeliczeniowy w przedszkolach, oddziałach przedszkolnych przy SP i innych formach wychowania przedszkolnego – Czerwonak



Liczba uczniów przypadających na jeden nauczycielski etat przeliczeniowy w szkołach dla dzieci i młodzieży (bez specjalnych i artystycznych) – Czerwonak



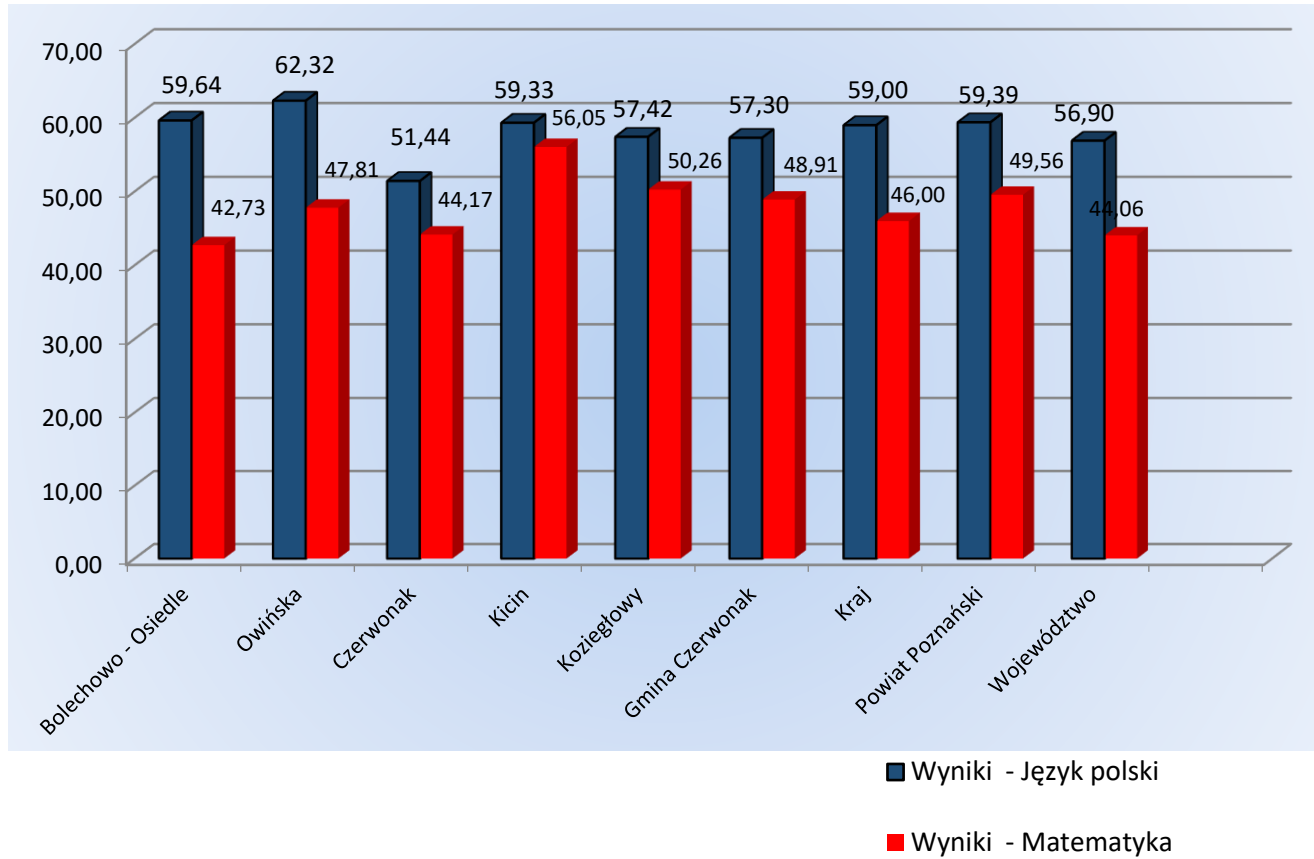
Powyższe cztery wykresy przedstawiają miejsce gminy Czerwonak na tle innych gmin wiejskich. Materiał ten daje możliwość konfrontacji gminy na tle innych tego samego typu. Ich analiza wskazuje na dobrą organizację oświaty czerwonackiej, choć problemy, z jakimi boryka się oświata w skali kraju, nie omijają także gminy Czerwonak.

13. Wyniki egzaminów zewnętrznych – egzamin ósmoklasisty w roku szkolnym 2019/2020

W roku szkolnym 2018/19 pierwszy raz uczniowie klas ósmych zdawali egzamin zewnętrzny z języka polskiego, matematyki i języków obcych. W naszej gminie to głównie był język angielski. Z języka niemieckiego egzamin zdawało tylko dwoje uczniów Szkoły Podstawowej w Kicinie. Niżej przedstawiamy średnie wyniki procentowe dla poszczególnych przedmiotów w danej szkole. Wyniki te zostały zestawione ze średnimi gminy Czerwonak, powiatu poznańskiego, województwa wielkopolskiego i kraju. Analiza ta wskazuje, że w odniesieniu do wyników krajowych mamy wyższy wynik z matematyki, z języka angielskiego i niemieckiego. Tylko z języka polskiego uczniowie nasi osiągnęli wynik niższy niż krajowy. W odniesieniu do województwa uczniowie gminy Czerwonak osiągnęli ze wszystkich przedmiotów wyższe wyniki. Nieco inaczej interpretacja wyniku wygląda w odniesieniu do wyników wszystkich szkół powiatu poznańskiego. Tylko z języków obcych osiągnęliśmy wyższy wynik, który daje nam siódme miejsce na tle innych gmin powiatu, natomiast z języka polskiego zajęliśmy trzynaste miejsce, z matematyki - dziesiąte.

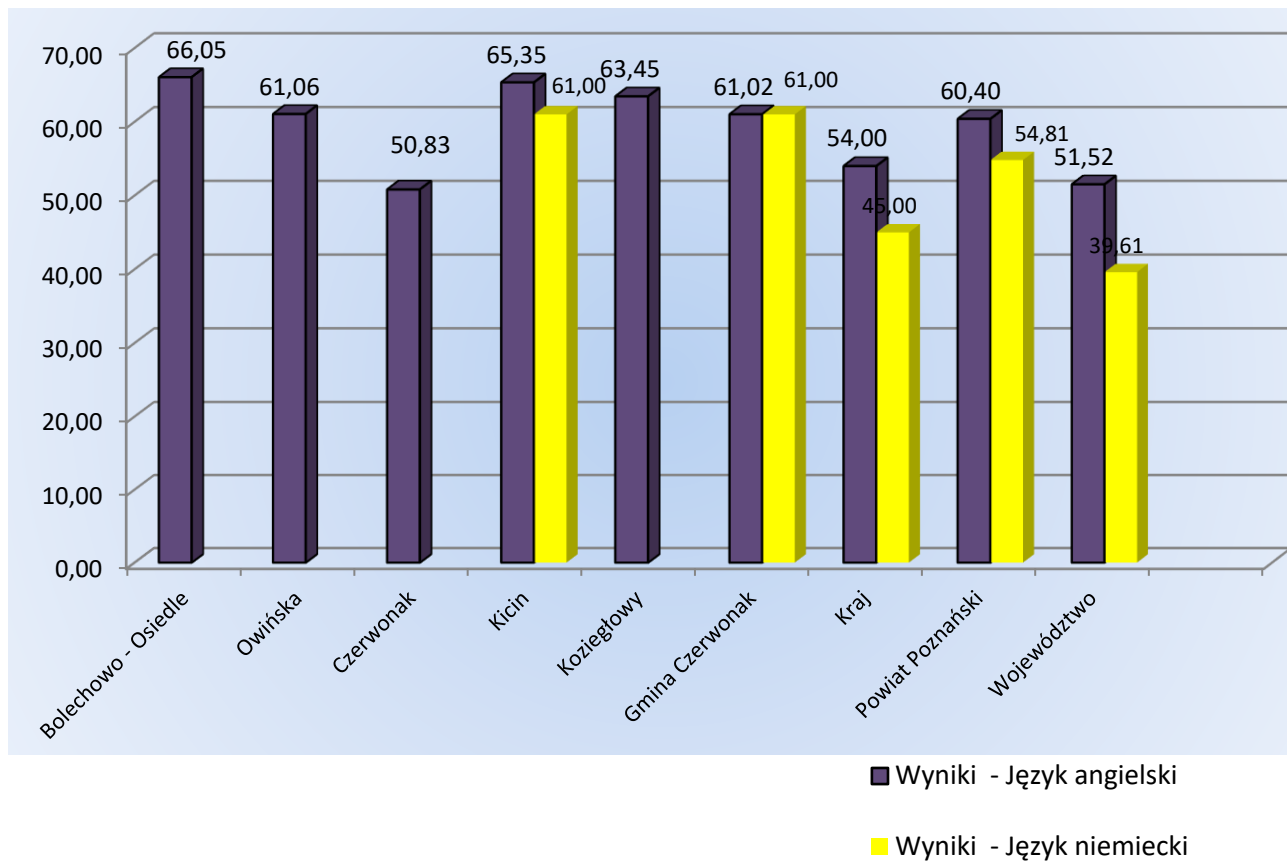
Placówka	Wyniki - Język polski	Wyniki - Matematyka
Bolechowo - Osiedle	59,64	42,73
Owińska	62,32	47,81
Czerwonak	51,44	44,17
Kicin	59,33	56,05
Koziegłowy	57,42	50,26
Gmina Czerwonak	57,30	48,91
Kraj	59,00	46,00
Powiat Poznański	59,39	49,56
Województwo	56,90	44,06

**Wyniki egzaminu ósmoklasisty w roku szkolnym 2019/2020 - język polski
i matematyka**



placówka	wyniki - język angielski	wyniki - język niemiecki
Bolechowo - Osiedle	66,05	
Owińska	61,06	
Czerwonak	50,83	
Kicin	65,35	61,00
Koziegłowy	63,45	
Gmina Czerwonak	61,02	61,00
Kraj	54,00	45,00
Powiat Poznański	60,40	54,81
Województwo	51,52	39,61

**Wyniki egzaminu ósmoklasisty w roku szkolnym 2019/2020 - język angielski
i język niemiecki**



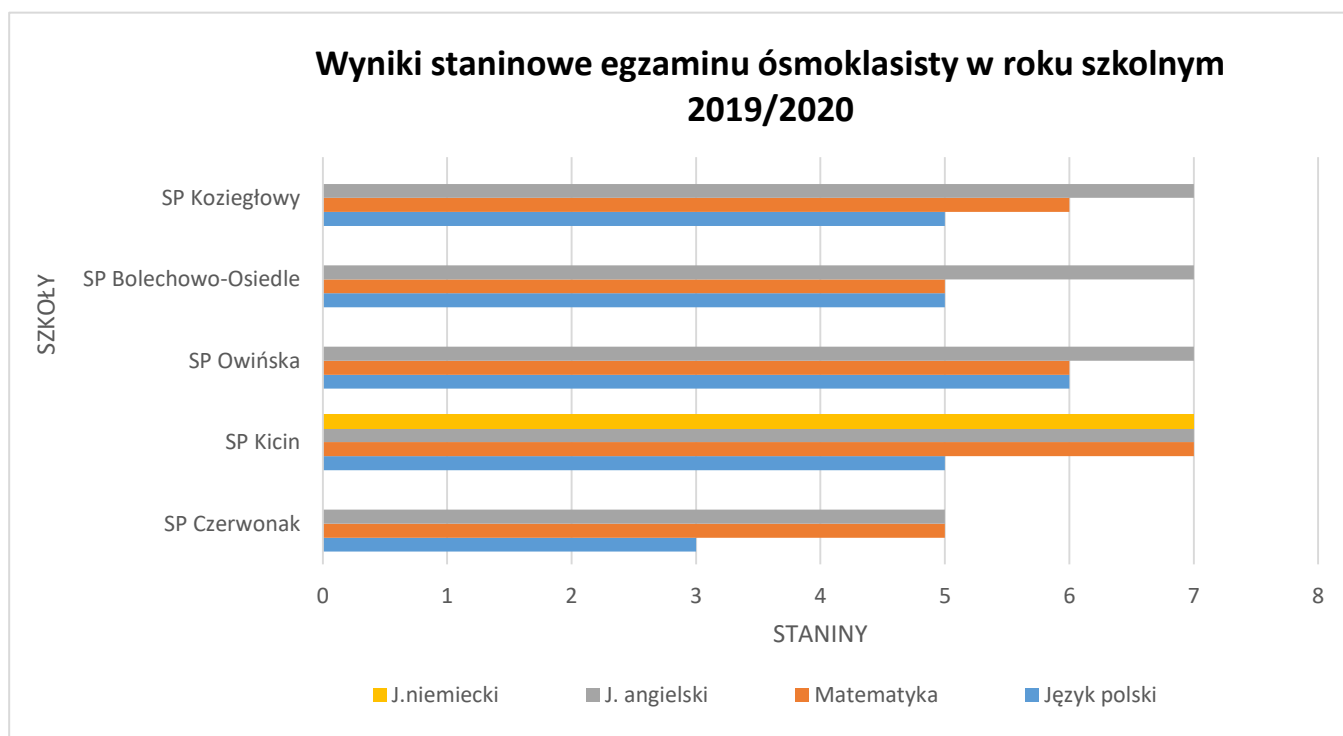
W interpretacji wyników egzaminów zewnętrznych ważnym wskaźnikiem pomiaru jest także skala staninowa. Daje ona możliwość zobaczenia wyników danej szkoły na tle całej populacji piszących. Skala jest dziewięciostopniowa. Środkowy stanin – piąty – dotyczy 20% populacji i jest wynikiem średnim. Interpretację staninów zamieszczamy poniżej.

stopień skali (stanin)	% populacji	wynik
1	4	najniższy
2	7	bardzo niski
3	12	niski
4	17	niżej średni
5	20	średni
6	17	wyżej średni
7	14	wysoki
8	7	bardzo wysoki
9	4	najwyższy

Biorąc pod uwagę powyższy wskaźnik pomiaru, wyniki naszych szkół przedstawiają się następująco:

Wyniki staninowe

SZKOŁY	język polski	matematyka	j. angielski	j. niemiecki
SP Czerwonak	3	5	5	
SP Kicin	5	7	7	7
SP Owińska	6	6	7	
SP Bolechowo-Osiedle	5	5	7	
SP Koziegłowy	5	6	7	



Wysokie wyniki osiągnęła Szkoła Podstawowa w Owińskich i w Kicinie. Również Szkoła Podstawowa w Koziegłowach osiągnęła wysoki wynik z języka angielskiego i z matematyki. Dyrektorom, nauczycielom i uczniom gratulujemy takich osiągnięć pomimo szczególnie trudnych warunków pracy związanych z pandemią.

Pozostałe wyniki – stanin piąty – są wynikami średnimi. Pogłębionej analizy wymaga wynik z języka polskiego w Szkole Podstawowej w Czerwonaku.

15. Podsumowanie.

Analiza wskaźników organizacyjnych i finansowych za rok szkolny 2019/20 i budżetowych za 2019 wskazuje na wzrost kosztów realizacji zadań oświatowych przy nieznacznym zmniejszeniu się liczby uczniów. Wzrost subwencji jest niewspółmierny do wzrostu wydatków, stąd następuje wzrost luki pomiędzy wydatkami a dochodami.

Analiza wyników egzaminów zewnętrznych wskazuje na bardzo dobry i dobry poziom oświaty w gminie Czerwonak.